

Ce site utilise des cookies provenant de Google pour fournir ses services et analyser le trafic. Votre adresse IP et votre user-agent, ainsi que des statistiques relatives aux performances et à la sécurité, sont transmises à Google afin d'assurer un service de qualité, de générer des statistiques d'utilisation, et de détecter et de résoudre les problèmes d'abus.

EN SAVOIR PLUS OK



LA VÉRITÉ CHOQUANTE DU TAJ MAHAL

DHANOÉ ENSOLEILLÉ 10 YEARS AGO

AGRA, EXCLUSIF, HINDOU, INDE, MANDIR, MOGHOL, MUMTAZ, SHAHAJAHAN, SHIV, TAJ MAHAL

VÉRITÉ CHOQUANTE

TAJ MAHAL

Il y a quelques jours, j'ai reçu un e-mail avec un sujet

"La BBC dit à propos du Taj Mahal --- La vérité cachée - Ne dites jamais que c'est un tombeau - Le vieux temple hindou"



La première pensée qui m'est venue à l'esprit était qu'il pourrait s'agir d'un SPAM et qu'il pourrait contenir un programme malveillant ou un virus qui affecterait mon ordinateur si je l'ouvrais, donc je l'ai en quelque sorte ignoré. mais à ce moment-là, une curiosité étrange a commencé à se développer dans mon esprit et j'ai pensé à regarder ce qu'il y avait dans l'e-mail... alors après beaucoup d'hésitations, j'ai ouvert l'e-mail. ce que j'ai vu dans l'e-mail était un choc complet... je ne pouvais pas croire ce que j'ai lu dans l'e-mail. Je ne sais pas ce qui a été écrit était en fait une vérité ou juste une fausse théorie par un chercheur fou, mais la pensée a occupé mon esprit pour le reste de la journée. Je voudrais partager l'intégralité de l'e-mail avec vous, alors maintenant vous lisez et décidez ce qui est vrai et ce qui est faux.

l'email va comme suit...

LISEZ CECI MAINTENANT.....

Personne ne l'a jamais contestée, sauf le professeur PN Oak, qui pense que le monde entier a été dupé. Dans son livre Taj Mahal: The True Story, Oak dit que le Taj Mahal n'est pas le tombeau de la reine Mumtaz mais un ancien temple hindou du Seigneur Shiva (alors connu sous le nom de Tejo Mahalaya). Au cours de ses recherches, Oak a découvert que le palais du temple de Shiva avait été usurpé par Shah Jahan du maharaja de Jaipur, Jai Singh. Dans sa propre chronique judiciaire, Badshahnama, Shah Jahan admet qu'un grand manoir d'une beauté exceptionnelle à Agra a été pris à Jai Singh pour l'enterrement de Mumtaz. L'ex-Maharaja de Jaipur conserve encore dans sa collection secrète deux commandes de Shah Jahan pour abandonner le bâtiment Taj. L'utilisation de temples et de manoirs capturés, comme lieu de sépulture pour les courtisans et la royauté morts, était une pratique courante parmi les dirigeants musulmans.

Ce site utilise des cookies provenant de Google pour fournir ses services et analyser le trafic. Votre adresse IP et votre user-agent, ainsi que des statistiques relatives aux performances et à la sécurité, sont transmises à Google afin d'assurer un service de qualité, de générer des statistiques d'utilisation, et de détecter et de résoudre les problèmes d'abus.

EN SAVOIR PLUS OK

dérive de Mumtaz Mahal était illogique à au moins deux égards.

Premièrement, son nom n'a jamais été Mumtaz Mahal mais Mumtaz-ul-Zamani", écrit-il. Deuxièmement, on ne peut pas omettre les trois premières lettres "Mum" du nom d'une femme pour dériver le reste comme nom du bâtiment. "Taj Mahal, il prétend, est une version corrompue de Tejo Mahalaya, ou Palais du Seigneur Shiva. Oak dit aussi que l'histoire d'amour de Mumtaz et Shah Jahan est un conte de fées créé par des courtisans, des historiens maladroits et des archéologues bâclés. Pas une seule chronique royale de l'époque de Shah Jahan ne corrobore l'histoire d'amour.

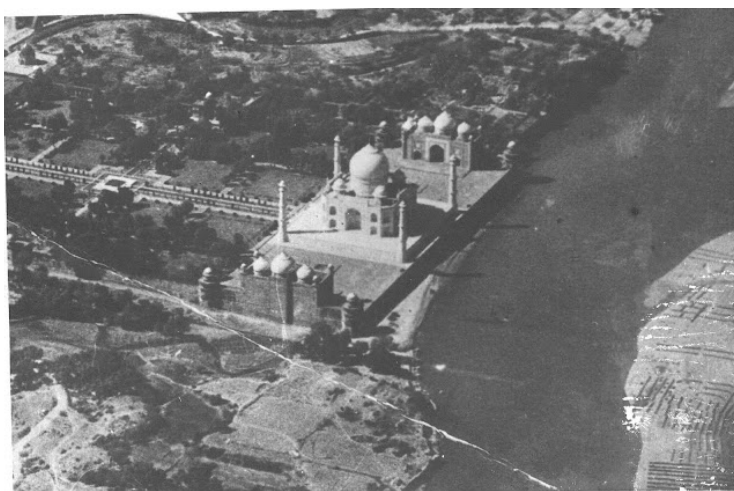
En outre, Oak cite plusieurs documents suggérant que le Taj Mahal est antérieur à l'ère de Shah Jahan et était un temple dédié à Shiva, vénéré par les Rajputs de la ville d'Agra. Par exemple, le professeur Marvin Miller de New York a prélevé quelques échantillons de la porte du Taj au bord de la rivière. Des tests de datation au carbone ont révélé que la porte avait 300 ans de plus que Shah Jahan. Le voyageur européen Johan Albert Mandelslo, qui visita Agra en 1638 (seulement sept ans après la mort de Mumtaz), décrit la vie de la ville dans ses mémoires. Mais il ne fait aucune référence à la construction du Taj Mahal. Les écrits de Peter Mundy, un visiteur anglais à Agra moins d'un an après la mort de Mumtaz, suggèrent également que le Taj était un bâtiment remarquable bien avant l'époque de Shah Jahan.

Le professeur Oak souligne un certain nombre d'incohérences de conception et d'architecture qui soutiennent la croyance selon laquelle le Taj Mahal est un temple hindou typique plutôt qu'un mausolée. Beaucoup de chambres dans le Taj ! Mahal est resté scellé depuis l'époque de Shah Jahan et est toujours inaccessible au public. Oak affirme qu'ils contiennent une statue sans tête du Seigneur Shiva et d'autres objets couramment utilisés pour les rituels de culte dans les temples hindous. Craignant un contrecoup politique, le gouvernement d'Indira Gandhi a tenté de faire retirer le livre du professeur Oak des librairies et a menacé l'éditeur indien de la première édition de conséquences désastreuses. Il n'y a qu'une seule façon de discréditer ou de valider les recherches d'Oak.

Le gouvernement actuel devrait ouvrir les salles scellées du Taj Mahal sous la supervision de l'ONU et laisser des experts internationaux enquêter. Faites circuler ceci à tous ceux que vous connaissez et informez-les de cette réalité

.....

Photo #1 du Taj Mahal



[Ci-dessous] Une vue aérienne du Taj Mahal alias Tejo Mahalaya, ancien complexe de temples hindous à Agra. Au cours des 300 dernières années, le monde a été trompé de croire que cet édifice prodigieux a été construit par l'empereur moghol de la 5e génération Shahjahan pour commémorer l'une de ses épouses décédées - Mumtaz. Les deux bâtiments flanquants bien qu'identiques, seul celui de l'arrière porte le nom de mosquée.

Ce site utilise des cookies provenant de Google pour fournir ses services et analyser le trafic. Votre adresse IP et votre user-agent, ainsi que des statistiques relatives aux performances et à la sécurité, sont transmises à Google afin d'assurer un service de qualité, de générer des statistiques d'utilisation, et de détecter et de résoudre les problèmes d'abus.

[EN SAVOIR PLUS](#) [OK](#)

pinacle du trident [trouvé au sommet du dôme]. La petite tour à gauche près du bâtiment ouest renferme un énorme puits octogonal à plusieurs étages.

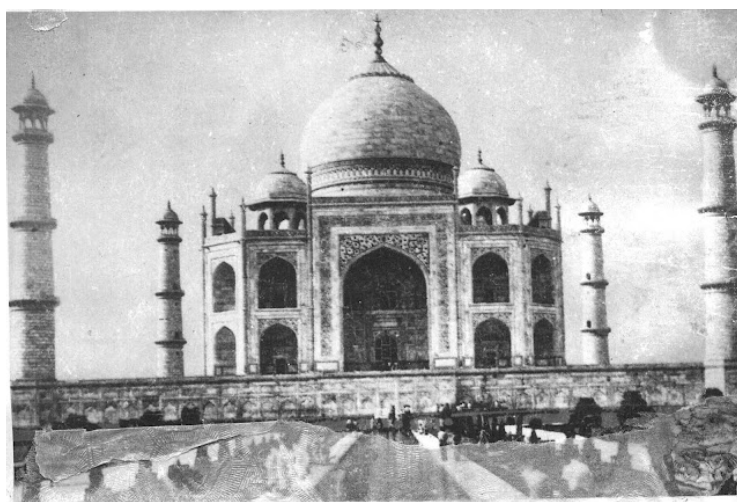
Taj Mahal Photo # 2



C'est le puits octogonal massif avec des appartements somptueux le long de ses sept étages. Un escalier royal descend jusqu'au niveau de l'eau indiqué par la petite tache blanche montrant le reflet du soleil.

C'était le puits du trésor traditionnel du palais du temple hindou. Les coffres au trésor étaient autrefois empilés dans les étages inférieurs. Des comptables, des caissiers et des trésoriers occupaient les étages supérieurs. Les chèques appelés handies étaient émis à partir d'ici. Une fois assiégé, si le bâtiment devait être rendu à l'ennemi, le trésor était poussé à l'eau pour être récupéré plus tard après sa reprise. Pour de vraies recherches, l'eau doit être pompée hors de ce puits pour révéler les preuves qui se trouvent au fond. Ce puits se trouve à l'intérieur d'une tour près de la soi-disant mosquée à l'ouest du Taj de marbre. Si le Taj avait été un mausolée, ce puits octogonal à plusieurs étages aurait été superflu.

Taj Mahal Photo # 3



Une vue frontale du Taj Mahal alias Tejo Mahalaya à Agra. Il est octogonal car les Hindous croient en 10 directions. Le pinacle pointant vers le ciel et la fondation vers le monde inférieur, plus les huit directions de surface forment les 10 directions. On pense que la divinité et la royauté dominent dans toutes ces 10 directions. Par conséquent, dans la

Ce site utilise des cookies provenant de Google pour fournir ses services et analyser le trafic. Votre adresse IP et votre user-agent, ainsi que des statistiques relatives aux performances et à la sécurité, sont transmises à Google afin d'assurer un service de qualité, de générer des statistiques d'utilisation, et de détecter et de résoudre les problèmes d'abus.

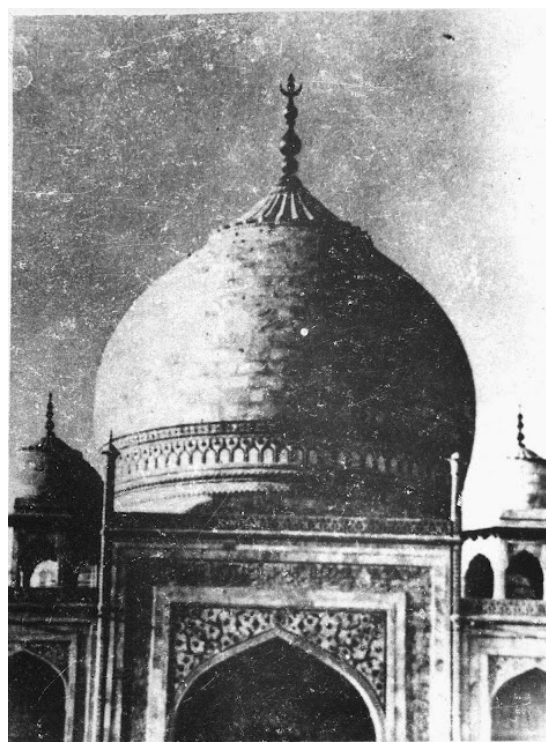
EN SAVOIR PLUS OK

mariage hindous et les autels de culte Satyanarayan ont invariablement de telles tours aux coins. [De nombreux autres temples hindous, tels que ceux de Khajurao, possèdent également quatre tours ou temples, un à chaque coin de la fondation du temple.]

Le chapeau de fleur de lotus sur la tête du dôme est une caractéristique hindoue. Les dômes musulmans sont chauves. Cet édifice de marbre a quatre étages. À l'intérieur du dôme se trouve une salle de 83 pieds de haut. Le Taj a un double dôme. Le dôme que l'on voit de l'intérieur se termine comme une casserole renversée sur la terrasse. Le dôme vu de l'extérieur est un couvercle sur le dôme intérieur. Par conséquent, entre eux se trouve une salle de 83 pieds. Cela peut être considéré comme un étage. En dessous, on distingue les voûtes du premier étage et les pièces du rez-de-chaussée. Au sous-sol, les visiteurs voient une pièce. Tout cela constitue les quatre étages de l'édifice de marbre. Sous la structure en marbre se trouvent deux étages en pierre rouge qui descendent jusqu'au niveau de la rivière. Le 7^{ème}

étage doit être en dessous du niveau de la rivière car chaque ancien bâtiment historique hindou avait un sous-sol. Ainsi, le Taj est une structure à sept étages.

Taj Mahal Photo # 4



Le dôme du Taj Mahal portant un pinacle de trident fait d'un alliage hindou à huit métaux non rouillé. Le pinacle servait également de déflecteur de foudre.

Ce pinacle a été aveuglément supposé par beaucoup comme étant un croissant et une étoile islamiques, ou un paratonnerre installé par les Britanniques. C'est une mesure de la manière négligente dont l'histoire de l'Inde a été étudiée jusqu'à présent. Des choses visuellement identifiables comme ce pinacle ont également été mal interprétées en toute impunité. Le sommet fleuri du dôme, sous le pinacle, est un signe hindou indubitable. Une figure grandeur nature de ce pinacle est incrustée dans la cour est.

Taj Mahal Photo # 5

Ce site utilise des cookies provenant de Google pour fournir ses services et analyser le trafic. Votre adresse IP et votre user-agent, ainsi que des statistiques relatives aux performances et à la sécurité, sont transmises à Google afin d'assurer un service de qualité, de générer des statistiques d'utilisation, et de détecter et de résoudre les problèmes d'abus.

[EN SAVOIR PLUS](#) [OK](#)



Un gros plan de la partie supérieure du pinacle du Taj Mahal, photographié depuis le parapet sous le dôme. Le croissant horizontal hindou et le dessus en noix de coco ressemblent ensemble à un trident du rez-de-jardin. Les croissants islamiques sont toujours obliques. De plus ce sont presque toujours des cercles complets laissant une petite ouverture pour une étoile. Ce pinacle hindou avait tous ces siècles été interprété à tort comme un croissant et une étoile islamiques ou un paratonnerre installé par les Britanniques. Le mot "Allah" gravé ici par Shahjahan est absent de la réplique de la cour. La noix de coco, les feuilles de mangue pliées en dessous et le Kalash (pot à eau) de support sont des motifs hindous exclusifs.

Taj Mahal Photo # 6

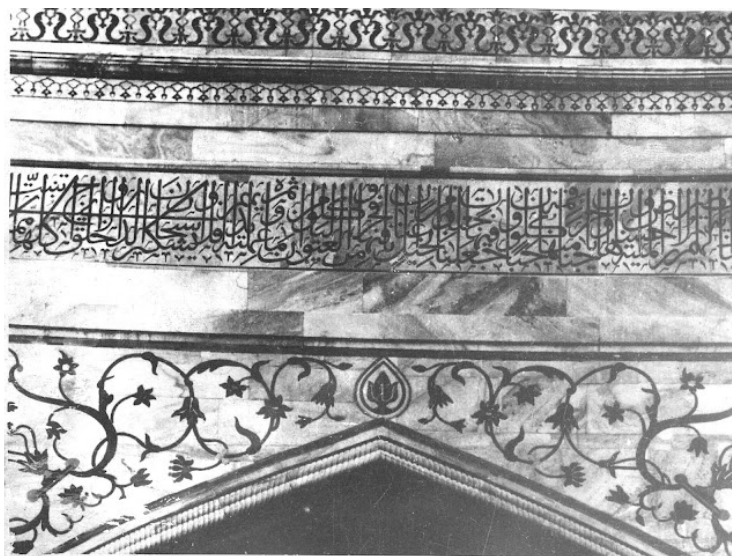


Ce site utilise des cookies provenant de Google pour fournir ses services et analyser le trafic. Votre adresse IP et votre user-agent, ainsi que des statistiques relatives aux performances et à la sécurité, sont transmises à Google afin d'assurer un service de qualité, de générer des statistiques d'utilisation, et de détecter et de résoudre les problèmes d'abus.

EN SAVOIR PLUS OK

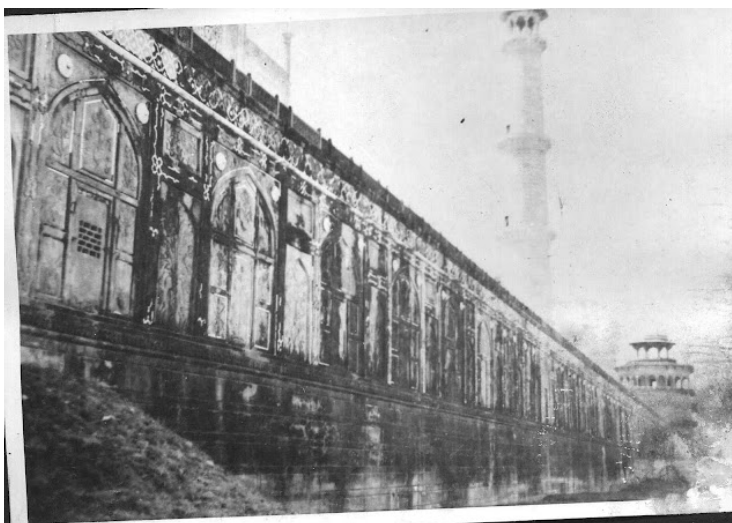
Fatehpur Sikri c'est le plateau de backgammon qui est esquissé sur une cour centrale. Le dessus en noix de coco et les feuilles de mangue courbées en dessous, reposant sur un kalash (c'est-à-dire un pot d'eau) est un motif sacré hindou. Les sanctuaires hindous des contreforts de l'Himalaya ont des pinacles identiques [particulièrement remarquables à Kedarnath, un important temple de Shiva]. L'emplacement oriental du croquis est également typiquement hindou. La longueur mesure près de 32 pieds.

Taj Mahal Photo # 7



Le sommet de la haute arche d'entrée sur les quatre côtés du Taj Mahal porte ce lotus rouge et ce trident blanc, indiquant que le bâtiment était à l'origine un temple hindou. Le lettrage coranique formant la bande centrale a été greffé après que Shahjahan ait saisi le bâtiment du dirigeant hindou de l'État de Jaipur.

Taj Mahal Photo # 8

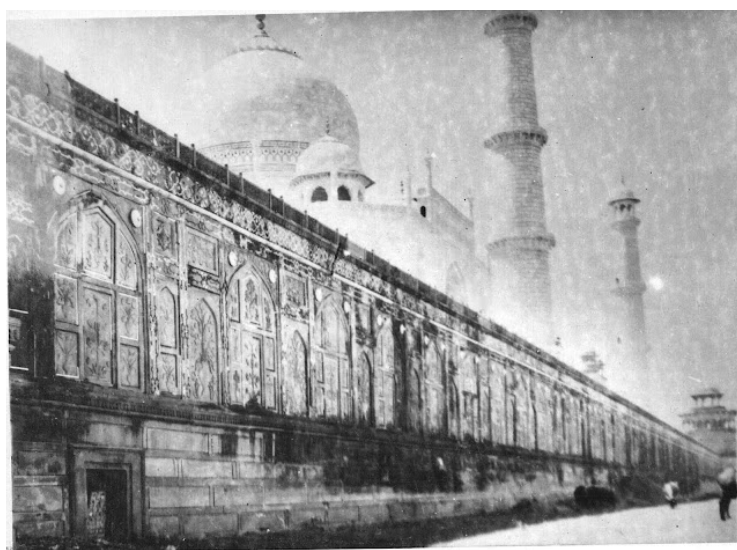


Il s'agit d'une vue sur la rivière du Taj Mahal. La structure en marbre à quatre étages au-dessus a en dessous ces deux étages qui descendent jusqu'au niveau de la rivière. Les 22 chambres montrées sur d'autres photos sont derrière cette ligne d'arches vue au milieu. Chaque arc est flanqué de disques de lotus hindous en marbre blanc. Juste au-dessus du niveau du sol se trouve le socle. Dans le coin gauche du socle se trouve une porte indiquant à l'intérieur du socle de

Ce site utilise des cookies provenant de Google pour fournir ses services et analyser le trafic. Votre adresse IP et votre user-agent, ainsi que des statistiques relatives aux performances et à la sécurité, sont transmises à Google afin d'assurer un service de qualité, de générer des statistiques d'utilisation, et de détecter et de résoudre les problèmes d'abus.

[EN SAVOIR PLUS](#) [OK](#)

Taj Mahal Photo # 9



La plupart des gens qui se contentent de voir la tombe de Mumtaz à l'intérieur du Taj ne parviennent pas à se rendre sur la rive arrière. C'est la vue du fleuve. De là, on peut remarquer que la structure en marbre à quatre étages sur le dessus a en dessous deux autres étages en pierre rouge. Notez l'ouverture de la fenêtre dans l'arc à gauche. Cela indique qu'il y a des chambres à l'intérieur. À l'intérieur de la rangée d'arcs dans la partie supérieure du mur se trouvent 22 pièces. En plus des quatre étages en marbre, celui-ci présente des arches en pierre rouge au 5^e étage. Le 6^e étage se trouve dans le socle de la partie inférieure de la photo. Sur une autre photo, une porte serait vue dans le coin gauche du socle, indiquant la présence d'appartements à l'intérieur, d'où l'on pouvait émerger sur la rivière pour se baigner.

Taj Mahal Photo # 10

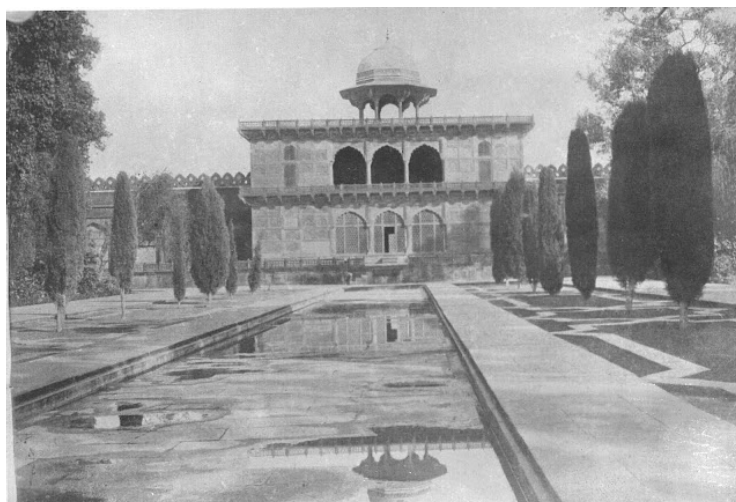


Ces couloirs à l'approche du Taj Mahal sont typiquement hindous. On peut les voir dans n'importe quelle ancienne capitale hindoue. Notez les deux coupôles octogonales de la tour en haut à droite et à gauche. Seuls les Hindous ont des noms spéciaux pour les huit directions et les gardes célestes assignés à chacune. Toute caractéristique octogonale dans les bâtiments historiques devrait convaincre le visiteur de leur origine hindoue. Les gardes, porteurs de palanquins et autres préposés résidaient dans des centaines de pièces le long de nombreux couloirs de ce type lorsque

Ce site utilise des cookies provenant de Google pour fournir ses services et analyser le trafic. Votre adresse IP et votre user-agent, ainsi que des statistiques relatives aux performances et à la sécurité, sont transmises à Google afin d'assurer un service de qualité, de générer des statistiques d'utilisation, et de détecter et de résoudre les problèmes d'abus.

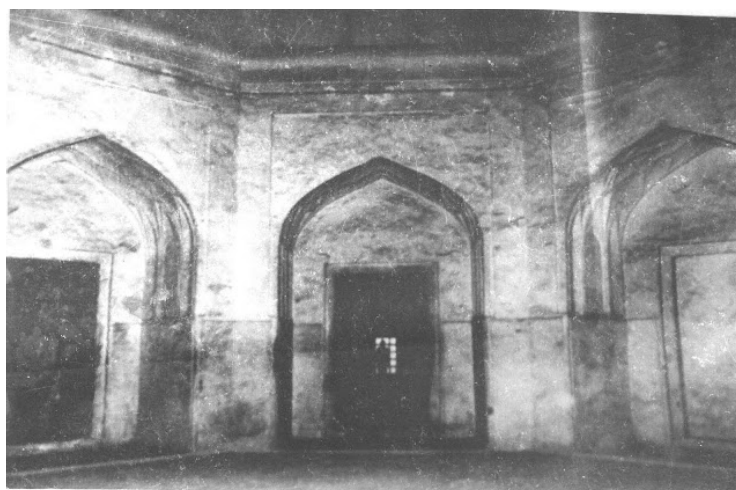
EN SAVOIR PLUS OK

Taj Mahal Photo # 11



Cette Naqqar Khana alias Music House dans le jardin du Taj Mahal est une incongruité si le Taj Mahal était un tombeau islamique. Tout près, sur la droite, se trouve le bâtiment que les musulmans prétendent être une mosquée. La proximité d'une mosquée avec la Maison de la Musique est incongrue avec la tradition musulmane. En Inde, les musulmans ont pour tradition de jeter des pierres sur les processions de musique hindoue passant au-dessus d'une mosquée. De plus un mausolée a besoin de silence. Le repos d'un mort ne doit jamais être troublé. Qui fournirait alors une maison de bande pour un Mumtaz mort ? Au contraire, les temples et les palais hindous ont une maison de la musique parce que les corvées hindoues du matin et du soir commencent sur les douces notes de la musique sacrée.

Taj Mahal Photo # 12

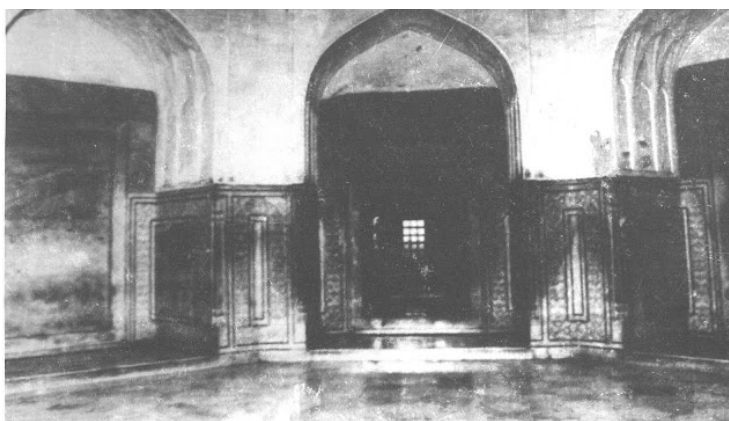


Telles sont les chambres du 1^{er} étage de la structure en marbre du Taj Mahal. Les deux escaliers menant à cet étage supérieur sont verrouillés et barrés depuis l'époque de Shahjahan. Le sol et les murs en marbre de ces pièces de l'étage supérieur peuvent être vus sur la photo comme ayant été dépouillés de leurs panneaux de marbre. Shahjahan a utilisé ce marbre déraciné de l'étage supérieur pour construire des tombes et graver le Coran car il ne savait pas où se procurer du marbre correspondant à la splendeur du reste du Taj Mahal. Il était aussi si avare qu'il ne voulait pas dépenser beaucoup même pour convertir un temple hindou volé en un mausolée islamique.

Taj Mahal Photo # 13

Ce site utilise des cookies provenant de Google pour fournir ses services et analyser le trafic. Votre adresse IP et votre user-agent, ainsi que des statistiques relatives aux performances et à la sécurité, sont transmises à Google afin d'assurer un service de qualité, de générer des statistiques d'utilisation, et de détecter et de résoudre les problèmes d'abus.

[EN SAVOIR PLUS](#) [OK](#)



Telles sont les magnifiques salles pavées de marbre, brillantes, fraîches et blanches du rez-de-chaussée en marbre du palais du temple Taj Mahal. Même le tiers inférieur des murs est recouvert d'une magnifique mosaïque de marbre. La porte à gauche semble étrangement fermée par une dalle de pierre. On peut déambuler dans ces salles autour du sanctorum octogonal central, aujourd'hui occupé par la fausse tombe de Mumtaz. L'ouverture, vue à travers de la porte centrale, permettait aux dévots ambulants de garder les yeux fixés sur le Shiva Linga dans la chambre centrale. Les Shiva Lingas hindous sont consacrés dans deux chambres, l'une au-dessus de l'autre. Par conséquent, Shahjahan a dû élever deux tombes au nom de Mumtaz - l'une dans le sous-sol en marbre et l'autre au rez-de-chaussée pour profaner et cacher les deux emblèmes de Shiva à la vue du public.

Taj Mahal Photo # 14

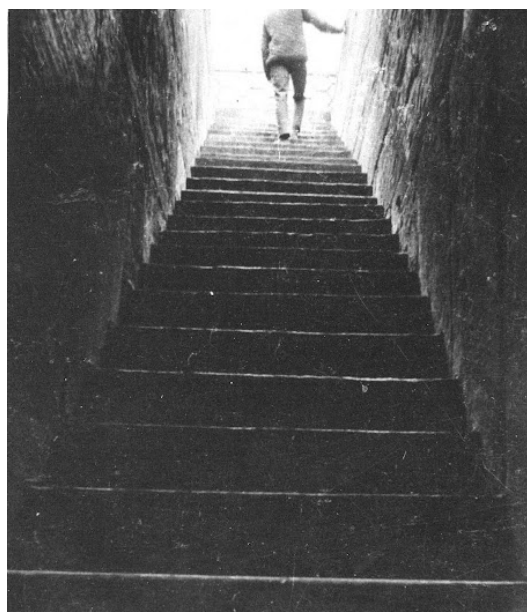


C'est la fleur Dhatura essentielle pour le culte hindou de Shiva. La fleur est représentée sous la forme de l'incantation hindoue sacrée et ésotérique "OM". Des dessins en relief de ce « OM » fleuri sont dessinés sur l'extérieur du sanctuaire central octogonal de Shiva où maintenant une fausse tombe à Mumtaz a été plantée. En se promenant autour de la chambre centrale, on peut voir de tels dessins « OM ».

Taj Mahal Photo # 15

Ce site utilise des cookies provenant de Google pour fournir ses services et analyser le trafic. Votre adresse IP et votre user-agent, ainsi que des statistiques relatives aux performances et à la sécurité, sont transmises à Google afin d'assurer un service de qualité, de générer des statistiques d'utilisation, et de détecter et de résoudre les problèmes d'abus.

[EN SAVOIR PLUS](#) [OK](#)



Cet escalier et un autre symétrique à l'autre extrémité mènent à l'étage sous la plate-forme de marbre. Les visiteurs peuvent aller à l'arrière du socle en marbre à l'extrémité est ou ouest et descendre l'escalier car il est ouvert sur le ciel. Mais au pied le service d'archéologie a érigé une porte en fer qu'il maintient fermée à clé. Pourtant, on peut jeter un coup d'œil à l'intérieur depuis la grille de fer dans la partie supérieure de la porte. Shahjahan avait scellé même ces deux escaliers. Ce sont les Britanniques qui les ont ouverts. Mais depuis l'époque de Shahjahan, les étages en dessous et au-dessus du rez-de-chaussée en marbre ont été interdits aux visiteurs. Nous suivons toujours les diktats de Mogul bien que longtemps libres de la règle de Mogul.

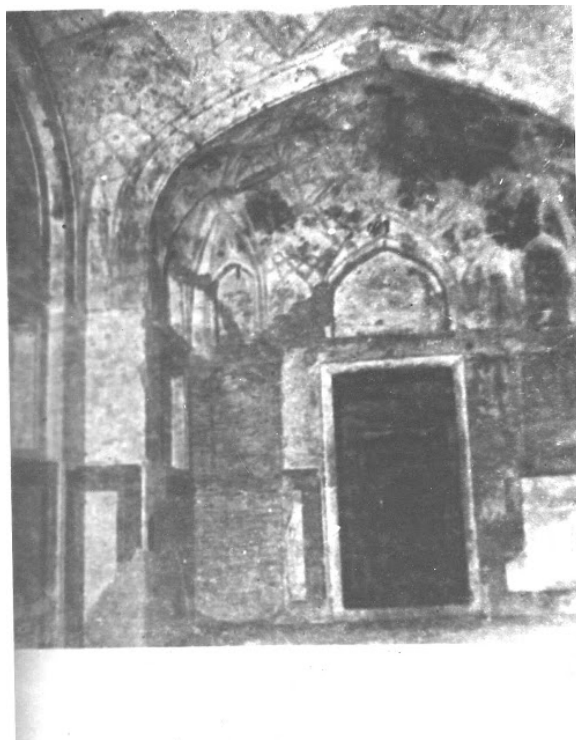
Taj Mahal Photo # 16



Sur le flanc intérieur des 22 pièces verrouillées (dans l'étage secret en pierre rouge sous la plate-forme de marbre) se

Ce site utilise des cookies provenant de Google pour fournir ses services et analyser le trafic. Votre adresse IP et votre user-agent, ainsi que des statistiques relatives aux performances et à la sécurité, sont transmises à Google afin d'assurer un service de qualité, de générer des statistiques d'utilisation, et de détecter et de résoudre les problèmes d'abus.

EN SAVOIR PLUS OK



L'une des 22 pièces de l'étage secret sous le socle en marbre du Taj Mahal. Beaucoup de ces caractéristiques du Taj restent inconnues du public tant qu'il ne le voit que comme un tombeau. Si le public savait à quel point il manque au Taj Mahal, il insistera pour que le gouvernement dévoile ses nombreuses histoires. Deux portes à chaque extrémité de ce couloir dans le mur latéral droit menant aux appartements intérieurs ont été scellées par Shahjahan. Si ces portes sont ouvertes, des preuves importantes dissimulées à l'intérieur par Shahjahan pourraient être révélées.

Taj Mahal Photo # 18



Un coin de l'une des 22 pièces de l'étage secret juste en dessous de la plate-forme de marbre du Taj Mahal. Remarquez les bandes de peinture hindoue sur le mur. Le ventilateur à gauche, destiné à l'air et à la lumière du bord de la rivière, a été grossièrement muré par Shahjahan. Il n'a même pas pris la peine de les plâtrer. Shahjahan avait-il construit le Taj

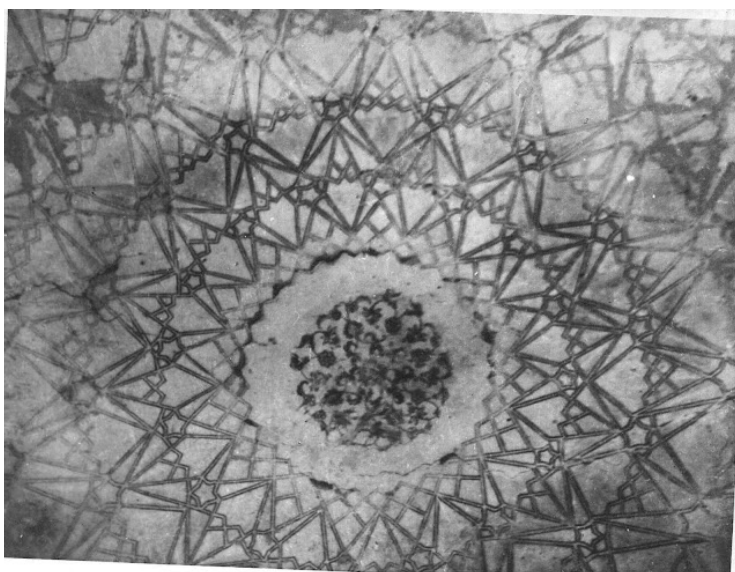
Ce site utilise des cookies provenant de Google pour fournir ses services et analyser le trafic. Votre adresse IP et votre user-agent, ainsi que des statistiques relatives aux performances et à la sécurité, sont transmises à Google afin d'assurer un service de qualité, de générer des statistiques d'utilisation, et de détecter et de résoudre les problèmes d'abus.

[EN SAVOIR PLUS](#) [OK](#)



L'une des 22 pièces verrouillées de l'étage secret sous la plate-forme de marbre du Taj Mahal. Des bandes de peinture hindoue ancienne sont visibles sur le mur flanquant la porte. Les niches au-dessus contenaient des peintures d'idoles hindoues, manifestement effacées par des profanateurs musulmans. Les chambres peuvent être vues porte à porte dans une rangée. Si le public savait que le Taj Mahal est une structure cachant des centaines de pièces, il insisterait pour le voir en entier. À l'heure actuelle, ils se contentent de jeter un coup d'œil dans la chambre funéraire et de s'éloigner.

Taj Mahal Photo # 20

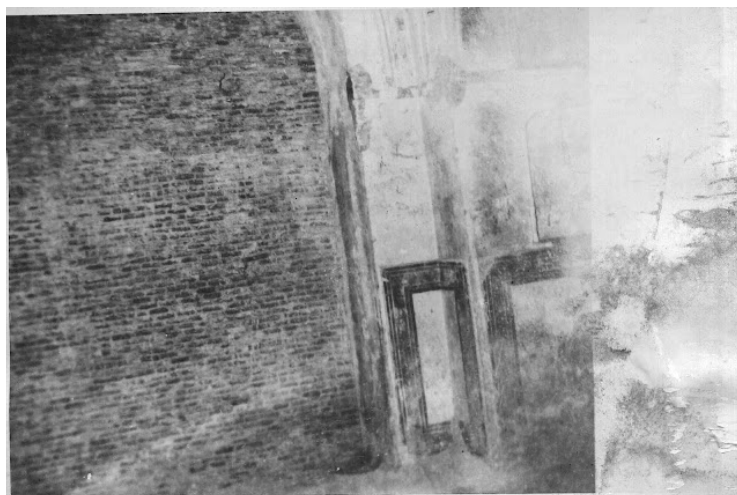


Cette conception hindoue ésotérique est peinte sur le plafond de certaines des 22 pièces fermées à clé de l'étage secret sous la plate-forme en marbre du Taj Mahal à Agra. Si Shah Jahan avait construit le Taj Mahal, il n'aurait pas

Ce site utilise des cookies provenant de Google pour fournir ses services et analyser le trafic. Votre adresse IP et votre user-agent, ainsi que des statistiques relatives aux performances et à la sécurité, sont transmises à Google afin d'assurer un service de qualité, de générer des statistiques d'utilisation, et de détecter et de résoudre les problèmes d'abus.

[EN SAVOIR PLUS](#) [OK](#)

Taj Mahal Photo # 21



Un énorme ventilateur de l'une des 22 chambres d'un étage secret du Taj, est vu ici grossièrement scellé avec des briques sans plâtre par Shahjahan. L'histoire a été tellement pervertie et inversée que des musulmans étrangers comme Shahjahan qui ont gâché, endommagé, profané et détruit des bâtiments hindous historiques, sont faussement présentés comme de grands bâtisseurs.

Taj Mahal Photo # 22



Une des 22 chambres au bord de la rivière dans un étage secret du Taj Mahal, inconnu du public. Shahjahan, loin de construire le Taj en marbre brillant, l'a défiguré gratuitement. Ici, il a grossièrement muré une porte. Un tel vandalisme impérial Mogul est caché au public. Cette pièce se trouve à l'étage de pierre rouge juste en dessous de la plate-forme de marbre. L'histoire de l'Inde a été bouleversée en louant les destroyers comme de grands constructeurs.

Ce site utilise des cookies provenant de Google pour fournir ses services et analyser le trafic. Votre adresse IP et votre user-agent, ainsi que des statistiques relatives aux performances et à la sécurité, sont transmises à Google afin d'assurer un service de qualité, de générer des statistiques d'utilisation, et de détecter et de résoudre les problèmes d'abus.

[EN SAVOIR PLUS](#) OK



Beaucoup de ces portes de chambres dans des histoires secrètes sous le Taj Mahal ont été scellées avec de la brique et de la chaux. Caché à l'intérieur pourrait être des preuves précieuses telles que des inscriptions sanskrites, des idoles hindoues, le modèle hindou original du Taj, le Shiva Linga désacralisé, les écritures hindoues et l'équipement du temple. Outre ces chambres scellées, il y en a beaucoup qui sont fermées à clé par le gouvernement. Le public doit élever la voix pour les faire ouvrir ou il doit engager des poursuites judiciaires. Shree PN Sharma de Green Park, New Delhi, qui regarda par une ouverture dans ces chambres en 1934 après JC, vit une salle à piliers avec des images gravées sur les piliers.

Taj Mahal Photo # 24

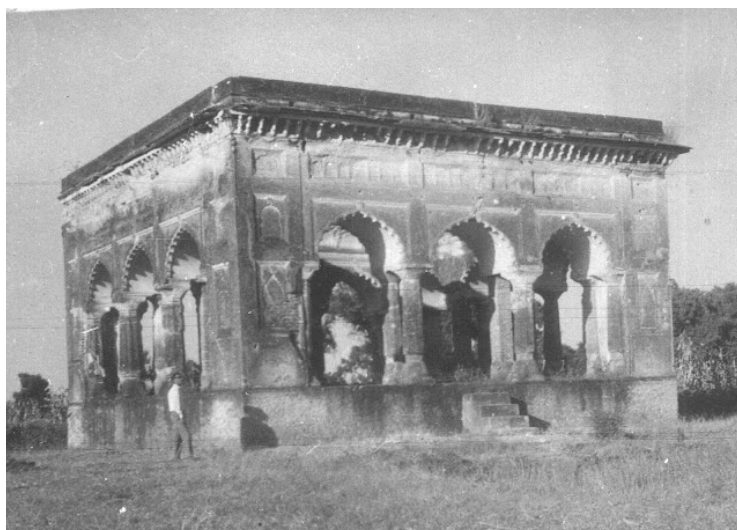


Burhanpur est une ville historique très ancienne sur le chemin de fer central entre les jonctions Khandwa et Bhusawal. Burhanpur et l'Asirgarh (fort) voisin accueillait autrefois les membres de la famille royale hindoue se rendant au nord ou au sud lors de pèlerinages, de mariages ou d'expéditions militaires. Burhanpur possède de nombreuses demeures magnifiques qui sont actuellement décrites comme des mosquées et des tombes d'envahisseurs islamiques étrangers. Ce bâtiment est l'un de ces anciens palais royaux hindous capturés par les Moghuls. Mumtaz est décédée ici

Ce site utilise des cookies provenant de Google pour fournir ses services et analyser le trafic. Votre adresse IP et votre user-agent, ainsi que des statistiques relatives aux performances et à la sécurité, sont transmises à Google afin d'assurer un service de qualité, de générer des statistiques d'utilisation, et de détecter et de résoudre les problèmes d'abus.

[EN SAVOIR PLUS](#) [OK](#)

Taj Mahal Photo # 25



Mumtaz est censé être enterré dans ce pavillon de jardin de l'ancien palais hindou (Ahu Mahal) à 600 miles d'Agra, à Burhanpur. Une autre version dit que le cadavre de Mumtaz a été conservé ici exposé au soleil, à la pluie et aux bêtes sauvages pendant six mois. La date de sa mort, la date de son déménagement de Burhanpur à Agra et la date de son enterrement supposé dans le Taj Mahal sont toutes inconnues car toute la légende du Taj Mahal-Mumtaz est une concoction du début à la fin. [Mumtaz n'était qu'une des centaines d'épouses et de femmes que Shahjahan gardait dans son harem.]



Ce site utilise des cookies provenant de Google pour fournir ses services et analyser le trafic. Votre adresse IP et votre user-agent, ainsi que des statistiques relatives aux performances et à la sécurité, sont transmises à Google afin d'assurer un service de qualité, de générer des statistiques d'utilisation, et de détecter et de résoudre les problèmes d'abus.

EN SAVOIR PLUS OK



Veillez vérifier ce lien il ajoute comme preuve visuelle
http://www.stephen-knapp.com/was_the_taj_mahal_a_vedic_temple.htm



ARTICLES SIMILAIRES